




결 재	담 당	담 장	인 원
			

## 2012년 에이제이캐피탈(주) 현황

2012.01.01~2012.12.31

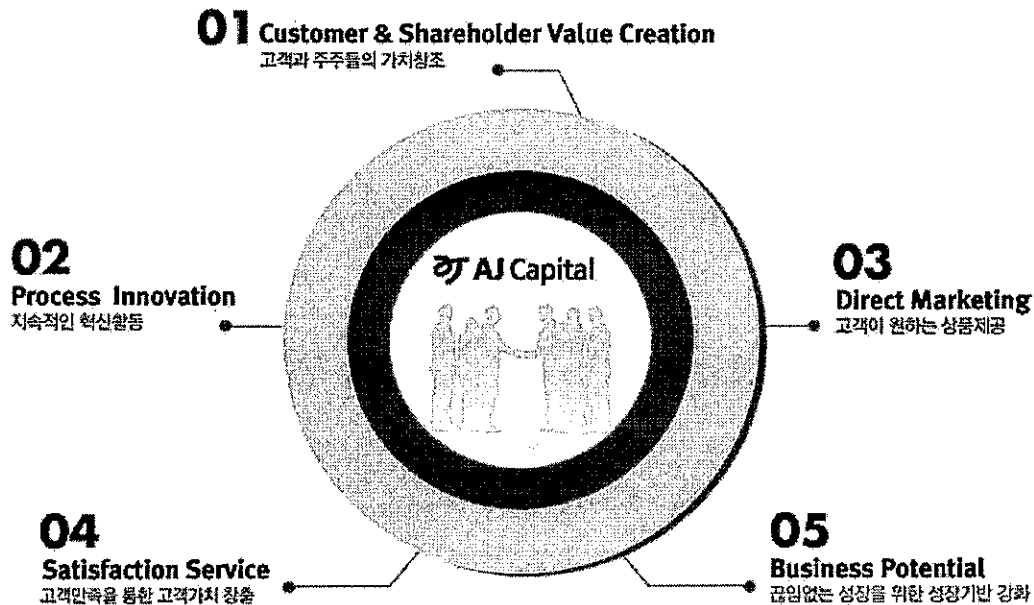
본 자료는 여신전문금융업감독규정 제23조의 규정에 의해 작성·공시됨

# I. 일반현황

## 1. 회사현황

회사명	한글	에이제이캐피탈(주)		대표자	반채운
	영문	AJ CAPITAL CO., Ltd			
본점소재지(주소)	경기도 용인시 기흥구 상하동 319-1				
수권자본금	800억원		납입자본금	200억원	
회사설립일	2007년 07월 02일		상장일	-	
영위업무	시설대여업/신기술사업금융업(2007.07.19)				

## 2. 경영방침

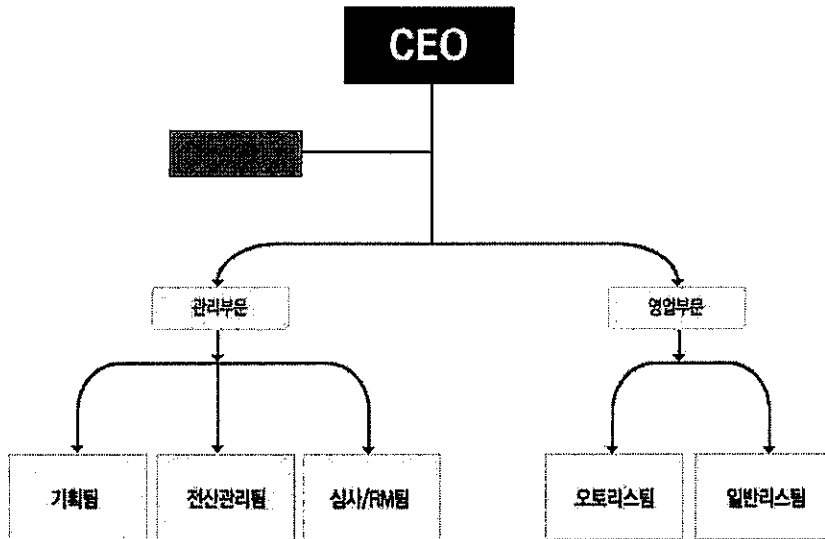


## 3. 연혁·추이

- 2007.07.02    회사 설립
  - 본점소재지 : 경기도 용인시 기흥구 상하동 319-1
  - 납입자본금 : 200억원 (아주오토렌탈 100%)
- 2007.07.19    금융감독원 인가 (시설대여업/신기술금융업)
- 2008.07.14    2대 대표이사 문덕영 취임

2009.02.17 대표이사 반채운 취임  
 2011.04.25 에이제이캐피탈 주식회사(AJ, CAPITAL, CO. Ltd.) 사명 변경  
 2012.04.09 현 대표이사 이현우 취임

#### 4. 조직도



#### 5. 인원

(단위 : 명)

구분	임원		일반직원					사무직 등	합계	직원의외 인원	총계
	상근	비상근	1급	2급	3급	4급	5-6급				
국내	1	4	1	0	2	2	1	0	11	0	11
해외	지점	0	0	0	0	0	0	0	0	0	0
	현지법인	0	0	0	0	0	0	0	0	0	0
	사무소	0	0	0	0	0	0	0	0	0	0
	소계	0	0	0	0	0	0	0	0	0	0
합계	1	4	1	0	2	2	1	0	11	0	11

## 6. 대주주

(단위: 억원, %)

주주명	금액	지분율
에이제이렌터카(주)	200	100.0
계	200	100.0

## 7. 타법인 주식보유 현황

(단위 : 억원, %)

금융회사					비금융회사				
업체명	업종	출자액	지분율	출자평가액	업체명	업종	출자액	지분율	출자평가액
-	-	-	-	-	-	-	-	-	-

## 8. 배당

(단위 : 원, %)

구분	당해연도	직전연도
배당율	-	-
주당 배당액	-	-
주당 당기순이익	8	245
배당성향	-	-

## II. 경영실적

### 1. 취급업무별 영업실적(연간 취급액기준)

(단위 : 억원, %)

업종별			당해연도		직전연도	
			금액	구성비	금액	구성비
카드	신용판매	일시불	-	-	-	-
		할부	-	-	-	-
	현금대출	현금서비스	-	-	-	-
		카드론	-	-	-	-
	계		-	-	-	-
리스	금융		0	0%	1	0.5%
	운용		185	100.0%	159	84.1%
	계		185	100.0%	160	84.7%
할부금융			-	-	-	-
신기술	회사분	투자	-	-	-	-
		융자	-	-	-	-
	조합분	투자	-	-	-	-
		융자	-	-	-	-
	계		-	-	-	-
팩토링			-	-	-	-
대출금			0	0%	29	15.3%
기타 부수업무			0	0%	-	-
합계			185	100.0%	189	100.0%

## 2. 부문별 영업실적

### 1) 카드이용 현황 (연간 취급액기준)

(단위 : 억원, %)

구분	신용판매						현금대출						총계
	일시불대급금			할부대급금			현금서비스			카드론			
	개인	법인	계	개인	법인	계	개인	법인	계	개인	법인	계	
국내회원의 국내사용	-	-	-	-	-	-	-	-	-	-	-	-	총계
국내회원의 해외사용	-	-	-	-	-	-	-	-	-	-	-	-	
국내회원의 이용실적계	-	-	-	-	-	-	-	-	-	-	-	-	

### 2) 리스현황 (연간 취급액기준)

(단위 : 억원, %)

구분		당해연도		직전연도	
		금액	구성비	금액	구성비
물건별	국산	177	95.68%	149	93.1%
	외산	8	4.32%	11	6.9%
이용자별	공공기관			-	-
	다른리스회사			-	-
	사업자(법인,개인)	185	100%	160	100.0%
	기타			-	-
업종별	제조업	70	37.83%	32	20.0%
	비제조업	115	62.17%	128	80.0%
합계		185	100.0%	160	100.0%

3) 할부현황 (연간 취급액기준)

(단위 : 억원, %)

구분		당해연도		직전연도	
		금액	구성비	금액	구성비
내구재	자동차	-	-	-	-
	가전제품	-	-	-	-
	기타	-	-	-	-
	소계	-	-	-	-
주택		-	-	-	-
기계류		-	-	-	-
합계		-	-	-	-

4) 신기술금융현황

① 업종별 투자 및 융자현황 (실행액 기준)

(단위 : 억원)

구분	당해연도			직전연도		
	회사분	조합분	합계	회사분	조합분	합계
투자금액	-	-	-	-	-	-
신기술금융대출금	-	-	-	-	-	-
합계	-	-	-	-	-	-

② 투자조합의 투자재원 현황 (잔액기준)

(단위 : 억원)

구분	당해연도		직전연도	
	참여기관수	금액	참여기관수	금액
여신금융회사	-	-	-	-
기관투자	-	-	-	-
일반법인	-	-	-	-
개인	-	-	-	-
외국인	-	-	-	-
합계	-	-	-	-

### III. 재무현황

#### 1. 요약대차대조표

(단위 : 백만원, %)

구분		당해연도		직전연도	
			구성비		구성비
자산	현금 및 예치금	1,533	4.5%	1,776	4.7%
	유가증권	1,289	3.8%	4,112	10.9%
	대출채권	5	0.0%	353	0.9%
	카드자산			-	-
	할부금융자산			-	-
	리스자산	26,503	77.2%	26,651	70.9%
	신기술금융자산			-	-
	유형자산	44	0.1%	117	0.3%
	기타자산	4,956	14.4%	4,592	12.2%
	자산총계	34,330	100.0%	37,601	100.0%
부채	차입부채	6,717	19.6%	9,167	24.4%
	기타부채	4,628	13.5%	5,272	14.0%
	부채총계	11,345	33.0%	14,439	38.4%
자본총계		22,985	67.0%	23,162	61.6%
부채 및 자본총계(총자산)		34,330	100.0%	37,601	100.0%

## 2. 요약손익계산서

(단위 : 백만원)

구분	당해연도	직전연도
영업수익	17,830	18,390
영업비용	17,820	17,128
영업이익	10	1,262
영업외수익	275	27
영업외비용	254	7
법인세차감전순이익	31	1,281
법인세비용	-3	302
당기순이익	34	980
기타포괄손익	-211	210
총포괄이익	-176	1,190

## 3. 자금조달 현황

(단위 : 백만원)

구분		당해연도	직전연도
부채계정자금조달	차입금	-	-
	회사채	4,125	6,000
	기타	-	-
기타	보유유가증권매출	-	-
	유동화자금조달	-	-
	기타	-	-
합계		4,125	6,000

4. 자산부채 만기구조

(단위 : 백만원)

구분		7일 이내	30일 이내	90일 이내	180일 이내	1년 이내	1년 초과	합계		
자산 (관리 자산 기준)	원 화 자산	현금과 예치금	1,533	1,533	1,533	1,533	1,533	0	1,533	
		유가증권	0	0	0	0	0	1,289	1,289	
		카드자산								
		할부금융자산								
		리스자산	177	647	1,994	4,194	7,922	18,582	26,504	
		신기술금융자산								
		대출채권	폴론							
			할인어음							
			팩토링							
			대여 금	가계대출금						
	기타대출금	42		42	42	42	42	0	42	
	소계	42		42	42	42	42	0	42	
	기타									
	소계	42	42	42	42	42	0	42		
	기타원화자산									
원화자산총계	1,752	2,222	3,569	5,769	9,497	19,871	29,368			
외화자산총계										
자산총계	1,752	2,222	3,569	5,769	9,497	19,871	29,368			
부채 및 자본	원 화 부채 및 자본	단기차입금	일반차입금							
			어음차입금							
			관계회사차입금							
			기타							
		소계								
	콜머니									
	장기차입금									
	사채	0	0	830	1,660	3,320	3,397	6,717		
	기타 원화부채									
	부채 소계(원화)	0	0	830	1,660	3,320	3,397	6,717		
자기자본	0	0	0	0	0	22,986	22,986			
제충당금										
원화부채및자본(제충당금포함)	0	0	830	1,660	3,320	26,383	29,703			
외화 부채 및 자본										
부채 및 자본총계	0	0	830	1,660	3,320	26,383	29,703			
자 산 유동화	국내 ABS	-	-	-	-	-	-	-		
	해외 ABS	-	-	-	-	-	-	-		
	소계	-	-	-	-	-	-	-		
자산과 부채 및 자본의 만기불일치(원화분)		1,752	2,222	2,739	4,109	6,177	-6,512	-335		
자산과 부채 및 자본의 만기불일치(원화및외화)		1,752	2,222	2,739	4,109	6,177	-6,512	-335		

### 5. 유가증권 투자현황

(단위: 백만원)

구분		당해년도			직전년도		
		장부가 (A)	시가 (B)	평가손익 (B-A)	장부가 (A)	시가 (B)	평가손익 (B-A)
원화	주식	-	-	-	-	-	-
	사채	-	-	-	-	-	-
	국공채	111	111	-	1,831	1,831	-
	지방채	-	-	-	-	-	-
	기타	3,640	3,640	-	2,280	2,280	-
외화증권		-	-	-	-	-	-

### 6. 대손상각 및 대손충당금 적립현황

#### 1) 대손상각현황

(단위: 백만원)

구분	당해년도	직전년도
카드자산	-	-
할부금융자산	-	-
리스자산	-	-
신기술금융자산	-	-
여신성금융자산	0	555

#### 2) 대손충당금 적립현황

(단위: 백만원)

구분	당해년도			직전년도		
	채권총액	적립액	비율(%)	채권총액	적립액	비율(%)
카드채권	-	-	-	-	-	-
할부금융채권	-	-	-	-	-	-
리스채권	19	7	36.8%	695	19	2.7%
신기술금융채권	-	-	-	-	-	-
여신성금융채권	1,992	449	22.5%	2,372	262	11.0%

## 7. 부실 및 무수익여신

### 1) 부실 및 무수익여신

(단위: 백만원)

구분	당해년도	직전연도	변동요인
총 여신	28,261	28,540	상각 등
부실여신	433	287	상각 등
무수익여신	453	364	연체 등

### 2) 부실 및 무수익여신 업체 현황

(단위: 백만원)

업체명	당해년도	직전연도	증가액	증가사유	비고
(주)원창자동차공업사	27	27	-		부실
이철제	27	27	-		부실
특수채권(설비리스)	83	95	-12	(회수 등)	부실

### 3) 신규발생 법정관리업체 현황

(단위: 억원)

업체명	법정관리개시 결정일자	연말 총여신잔액	부실여신잔액	법정관리 진행사항	비고
-	-	-	-	-	-

8. 지급보증 및 기타 현황

(단위: 억원)

구분		당해연도	직전연도	변동사유
지급보증		-	-	-
	원화지급보증	-	-	-
	외화지급보증	-	-	-
기타		-	-	-
		-	-	-
		-	-	-

#### IV. 경영지표

##### 1. 주요경영지표 현황

(단위 : 백만원, %)

구분		당해연도	직전연도	
자본의 적정성	조정자기 자본비율	조정자기자본계	23,197	22,807
		조정총자산계	33,524	35,455
		조정자기자본비율	69.19	64.33
	단순자기 자본비율	납입자본금	20,000	20,000
		자본잉여금	-	-
		이익잉여금	2,986	2,952
		자본조정	-	-
		기타포괄손익누계액	-	210
		자기자본계	22,986	23,162
		총자산	34,330	37,601
		단순자기자본비율	66.9	61.6
자산의 건전성	손실위험도 가중부실 채권비율	가중부실채권 등	366	268
		총채권등	28,261	28,540
		손실위험도가중부실채권비율	1.3	1
	고정이하 채권비율	고 정	20	77
		회 수 의 문	283	138
		추 정 손 실	150	149
		고정이하채권계	453	364
		총채권등	28,261	28,540
		고정이하채권비율	1.60	1.28
	연체채권비율	연체채권액	705	722
		총채권액	28,261	28,540
		연체채권비율	2.5	2.5
	대주주에 대한 신용공여비율	대주주 신용공여액	1,137	967
		자기자본	22,986	23,901
		대주주에 대한 신용공여비율	4.9	4.1
	대손충당금 적립비율	대손충당금 잔액	371	281
		대손충당금 최소의무적립액	371	281
대손충당금적립비율		100.0	100.0	

		구분	당해연도	직전연도
수익성	총자산 이익률	당기순이익	34	980
		총자산평균	35,966	40,341
		총자산이익률	0.1	2.4
	자기자본 이익률	당기순이익	34	980
		자기자본	23,074	23,096
		자기자본이익률	0.15	4.2
	총자산 경비율	총경비	8,350	8,625
		총자산평균	35,966	40,341
		총자산경비율	23.2	21.4
	수지비율	연간 영업비용	17,820	17,128
		연간 영업수익	17,830	18,390
		수지비율	99.9	93.1
유동성	원화유동성 자산비율	원화 유동성자산	3,570	6,865
		원화 유동성부채	830	1,167
		원화 유동성비율	430	588
	업무용 유형자산 비율	업무용 유형자산	7	7
		자기자본	22,986	23,162
		업무용유형자산비율	0.3	0.0
	발행채권의 신용스프레드	신용카드채권 수익률	-	-
		국공채수익률	-	-
		신용스프레드	-	-
생산성	직원1인당	영업이익	10	97
		여신액	2,569	2,195

## V. 리스크관리

### 1. 개요

#### 1) 리스크 관리조직 구성

- 이사회 : 리스크관리에 관한 전략 및 정책의 승인 및 리스크관리규정의 개폐 등 리스크 관리의 주요사항을 결정
- 기획팀(종합리스크관리부서) : 제반 리스크를 통합 관리

#### 2) 리스크 관리목적

- 회사 경영과 관련하여 발생하는 각종 리스크를 관리하여 회사의 건전성 및 안정성을 도모함.

### 2. 리스크종류 등

#### 1) 재무리스크

- 리스크의 양적 측정이 용이한 신용리스크, 유동성리스크, 금리리스크, 환리스크 및 시장리스크 등을 말한다.

#### 2) 비재무리스크

- 재무리스크를 제외한 리스크로서, 양적 측정이 용이하지 않은 운영리스크, 의사결정정보리스크, 부정리스크, 권한위임리스크, 법적리스크, 환경리스크 및 전산리스크 등을 말한다.

#### 3) 리스크별 전담부서

- 재무리스크 : 기획팀
- 비재무리스크 : 각 소관부서

#### 4) 리스크 허용한도

- 재무리스크는 부문별 허용한도를 매년 설정하여 관리하고 필요시 조정할 수 있다.
- 비재무리스크는 연간 리스크 관리대책을 수립하고, 그에 따른 리스크 관리 내역 및 결과를 이사회에 보고하여야 한다.

### 3. 리스크 관련 양식

#### 1) 신용카드사 대환대출현황

(단위: 억원)

구분		금액
대환대출자산 총계		-
	연체1개월미만	-
	연체1~3개월	-
	연체3~6개월	-
	연체6개월이상	-
연체채권계(30일이상)		-
연체율		-

#### 2) 할부금융사 가계대출현황

(단위: 억원)

구분	정상	요주의	고정이하여신				합계
			고정	회수의문	추정손실	소계	
가계대출금	-	-	-	-	-	-	-

#### - 자산유동화 현황

(단위: 억원)

계약당사자		양도일 또는 신탁일	최초양도금액 또는 신탁금액(평가금액)	비고
양도인 또는 위탁자	양수인 또는 수탁자			
-	-	-	-	-
-	-	-	-	-
-	-	-	-	-
-	-	-	-	-
계		-	-	-

- 자산별자산유동화현황

(단위: 억원)

구분	금액
카드자산	-
할부금융자산	-
리스자산	-
신기술대출금	-
여신성금융자산	-
기타자산	-
계	-

## VI. 기타 경영현황

### 1. 내부통제

#### 1) 감사의 기능과 역할

- 회사의 회계와 업무를 감사하여, 회사 내의 부정과 오류를 방지하고 회사의 자산을 보호하며 경영의 합리화를 도모한다.

#### 2) 감사부서 감사방침 및 감사빈도

- 감사방침 : 사전예방 및 지도감사로 생산적 감사를 수행하며, 사후관리 강화를 통해 재무건전성을 제고한다.
- 감사빈도 : 정기감사 외에 필요한 경우 사안에 따라 수시 또는 불시의 특별감사를 병행한다.

#### 3) 내부통제 전담조직 및 관리체계

- 이사회, 감사, 준법감시인

#### 4) 준법감시인의 역할 및 기능

- 내부통제정책의 수립 및 기획, 입안
- 내부통제제도 운영실태에 대한 모니터링 및 미비점 개선·시정
- 이사회, 경영진, 유관부서에 대한 지원 및 자문
- 일상업무에 대한 사전 감시
- 내부통제 및 법규준수 등과 관련하여 정기적인 임직원 교육 실시 및 교육현황의 관리
- 임직원 윤리강령 제정 및 세부실천방안 검토

- 소비자보호업무에 관한 민원처리내용 및 경영공시내용의 적정성 점검 등
- 감독당국의 협조·지원
- 준법감시결과의 기록유지 및 준법감시인의 연간 활동계획·결과에 대한 보고서 작성 및 보고
- 기타 사장이 필요하다고 인정하는 사항

## 2. 기관경고 및 임원문책 현황

- 해당 사항 없음

## VII. 재무제표

### 1. 감사보고서

본 감사인은 첨부된 에이제이캐피탈주식회사의 2012년 12월 31일 및 2011년 12월 31일 현재의 재무상태표와 동일로 종료되는 회계연도의 포괄손익계산서, 자본변동표 및 현금흐름표를 감사하였습니다. 이 재무제표를 작성할 책임은 회사 경영자에게 있으며 본 감사인의 책임은 동 재무제표에 대하여 감사를 실시하고 이를 근거로 이 재무제표에 대하여 의견을 표명하는데 있습니다.

본 감사인은 대한민국의 회계감사기준에 따라 감사를 실시하였습니다. 이 기준은 본 감사인이 재무제표가 중대하게 왜곡표시되지 아니하였다는 것을 합리적으로 확신하도록 감사를 계획하고 실시할 것을 요구하고 있습니다. 감사는 재무제표상의 금액과 공시내용을 뒷받침하는 감사증거에 대하여 시사의 방법을 적용하여 검증하는 것을 포함하고 있습니다. 또한 감사는 재무제표의 전반적인 표시내용에 대한 평가뿐만 아니라 재무제표 작성을 위해 경영자가 적용한 회계원칙과 유의한 회계추정에 대한 평가를 포함하고 있습니다. 본 감사인이 실시한 감사가 감사의견 표명을 위한 합리적인 근거를 제공하고 있다고 본 감사인은 믿습니다.

본 감사인의 의견으로는 상기 재무제표는 에이제이캐피탈주식회사의 2012년과 2011년 12월 31일 현재의 재무상태와 동일로 종료되는 회계연도의 재무성과 그리고 자본의 변동과 현금흐름의 내용을 한국채택국제회계기준에 따라 중요성의 관점에서 적정하게 표시하고 있습니다.

서울시 강남구 논현동 언주로 651 삼원빌딩2,7층  
정 동 회 계 법 인  
대 표 이 사 공 인 회 계 사 김 윤 홍

이 감사보고서는 감사보고서일(2013년 2월 1일) 현재로 유효한 것입니다. 따라서 감사보고서일 후 이 보고서를 열람하는 시점 사이에 첨부된 회사의 재무제표에 중대한 영향을 미칠 수 있는 사건이나 상황이 발생할 수도 있으며 이로 인하여 이 감사보고서가 수정될 수도 있습니다

## 2. 대차대조표

재 무 상 태 표  
 제 6(당) 기말 2012년 12월 31일 현재  
 제 5(전) 기말 2011년 12월 31일 현재

에이제이캐피탈주식회사

(단위 : 원)

과목	제 6(당) 기말	제 5(전) 기말
I. 현금및예치금	1,533,385,848	1,776,529,925
현금및현금성자산(주3,16,22)	1,533,385,848	1,740,767,413
예치금(주3,22)	-	35,762,512
II. 유가증권(주2,4,22)	1,289,443,740	4,111,529,388
매도가능금융자산	1,289,443,740	4,111,529,388
III. 대출채권	5,479,863	352,616,676
대출금(주2,7)	42,466,512	409,135,899
대손충당금	-36,986,649	-56,519,223
IV. 리스자산	26,502,571,819	26,651,148,065
금융리스채권(주2,5,7)	19,346,494	694,610,996
대손충당금	-6,671,169	-19,307,570
매각예정자산(주2,16)	415,833,253	569,886,485
운용리스자산(주2,6,13,16)	36,311,698,861	37,045,828,051
감가상각누계액	-10,630,481,654	-11,812,981,093
선급리스자산(주2)	320,272,072	110,040,498
리스개설직접원가(주2,13)	72,573,962	63,070,698
V. 유형자산(주2,8)	44,300,174	117,090,434
비품	363,802,250	363,802,250
감가상각누계액	-319,502,076	-246,711,816
VI. 기타자산	4,955,139,648	4,591,829,838
미수금(2,7,13)	1,544,637,156	1,523,219,268
대손충당금	-409,960,535	-203,503,651
미수수익(주2,7)	404,604,018	439,638,995
대손충당금	-2,023,020	-2,198,193

선급금	1,242,812,751		1,251,540,393	
선급비용	293,666,152		-	
보증금	-		12,500,000	
이연법인세자산(주2,14)	721,403,126		305,694,095	
무형자산(주2,9)	1,160,000,000		1,264,938,931	
자 산 총 계		34,330,321,092		37,600,744,326
부 채				
I.차입부채		6,716,666,667		9,166,666,667
사채(주10,13,22)	6,716,666,667		9,166,666,667	
II.기타부채		4,627,826,599		5,271,888,419
미지급금(주22)	915,732,037		708,941,800	
미지급법인세	136,716,255		508,372,321	
미지급비용(주13,22)	412,728,151		572,046,024	
예수금	89,406,142		94,398,734	
선수금	40,445,264		166,650,364	
리스보증금	3,032,798,750		3,221,479,176	
부 채 총 계		11,344,493,266		14,438,555,086
자 본				
I.자본금(주11)		20,000,000,000		20,000,000,000
보통주자본금	20,000,000,000		20,000,000,000	
II.기타포괄손익누계액		-		210,565,990
매도가능금융자산평가이익(주2,4)	-		210,565,990	
III.이익잉여금(주12)		2,985,827,826		2,951,623,250
미처분이익잉여금	2,985,827,826		2,951,623,250	
자 본 총 계		22,985,827,826		23,162,189,240
부 채 와 자 본 총 계		34,330,321,092		37,600,744,326

### 3. 손익계산서

#### 포괄손익계산서

제 6(당) 기 2012년 1월 1일부터 2012년 12월 31일까지  
 제 5(전) 기 2011년 1월 1일부터 2011년 12월 31일까지

에이제이케이피탈주식회사(구, 엘앤에프케이피탈주식회사)

(단위 : 원)

과목	제 6(당) 기	제 5(전) 기
I.영업수익	17,829,785,933	18,389,531,371
1.이자수익(주2)	130,919,863	260,704,285
대출채권이자(주13)	17,328,194	128,830,035
금융리스이자	19,781,106	130,144,964
유가증권이자	86,334,909	335,388
연체이자	7,475,654	1,393,898
2.유가증권평가 및 처분이익	186,100,291	1,443,467,879
단기매매금융자산처분이익	39,371,259	205,789,504
매도가능금융자산처분이익	146,729,032	1,237,678,375
3.외환거래이익	-	30,731,828
외환차익	-	30,731,828
4.수수료수익(주13)	11,626,351,840	12,465,189,885
리스료수익	11,626,351,840	12,465,189,885
5.기타의영업수익	5,886,413,939	4,189,437,494
상품매출액	5,605,044,969	4,089,870,910
해지리스수익	281,368,970	99,566,584
II.영업비용(주19)	17,819,836,066	17,127,916,058
1.이자비용	697,787,430	918,293,128
차입금이자(주13)	697,787,430	918,293,128
2.대출채권평가및처분손실	1,352,225,236	1,404,078,225
대손상각비	174,112,736	44,078,225
매도가능금융자산손상차손(주4)	1,178,112,500	1,360,000,000
3.수수료비용	983,951,407	1,066,879,100
지급수수료(주13)	983,951,407	1,066,879,100
4.외환거래손실	-	4,878
외환차손	-	4,878
5.판매비와일반관리비(주20)	8,350,436,021	8,624,874,071
급여	541,493,794	668,589,259
퇴직급여(주2)	45,129,429	38,525,744
복리후생비(주21)	58,564,051	45,850,801
여비교통비	79,480	1,825,420
접대비	15,395,020	11,977,060
통신비	25,550,726	22,801,330

세금과공과금	460,191,422		517,989,399
감가상각비	6,872,477,911		7,045,470,117
지급임차료(주13)	65,702,936		91,427,502
보험료	66,433,785		2,742,635
차량유지비	54,463,866		62,385,400
도서인쇄비	5,493,752		646,776
소모품비	4,205,342		4,586,764
지급수수료	130,681,577		103,249,271
판매촉진비	2,572,930		4,168,063
무형자산상각비	2,000,000		2,400,000
회의비	-		238,530
6.기타영업비용	6,435,435,972		5,113,786,656
파생상품거래손실	-		29,007,350
상품매출원가	6,435,435,972		5,084,779,306
III.영업이익		9,949,867	1,261,615,313
IV.영업외수익		275,248,601	26,504,708
1.이자수익	65,904,980		4,854,032
2.잡이익	209,343,621		21,650,676
V.영업외비용		253,700,725	6,827,408
1.회원권손상차손(주9)	40,000,000		-
2.영업권손상차손(주9)	62,938,931		-
3.잡손실	150,761,794		6,827,408
VI.법인세비용차감전순이익		31,497,743	1,281,292,613
VII.법인세비용(주2,14)		-2,706,833	301,539,518
VIII.당기순이익		34,204,576	979,753,095
IX.기타포괄손익		-210,565,990	210,565,990
매도가능증권평가이익	-210,565,990		210,565,990
X.총포괄이익		-176,361,414	1,190,319,085
IX.주당손익(주석15)			
기본주당순이익		8	245

#### 4. 이익잉여금(결손금)처분계산서

##### 이 익 잉 여 금 처 분 계 산 서

제 6(당) 기 2012년 1월 1일 부터 제 5(전) 기 2011년 1월 1일 부터  
 2012년 12월 31일 까지 2011년 12월 31일 까지  
 처분예정일 2013년 3월 29일 처분확정일 2012년 3월 30일

에이제이캐피탈주식회사(구, 엘앤에프캐피탈주식회사) (단위 : 원)

과 목	제 6(당) 기		제 5(전) 기	
I. 미처분이익잉여금		2,985,827,826		2,951,623,250
1. 전기이월미처분이익잉여금	2,951,623,250		1,971,870,155	
2. 당기순이익	34,204,576		979,753,095	
II. 이익잉여금처분액		-		-
III. 차기이월미처분이익잉여금		2,985,827,826		2,951,623,250

#### 5. 현금흐름표

##### 현 금 흐 름 표

제 6(당) 기 2012년 1월 1일부터 2012년 12월 31일까지  
 제 5(전) 기 2011년 1월 1일부터 2011년 12월 31일까지

에이제이캐피탈주식회사(구, 엘앤에프캐피탈주식회사) (단위 : 원)

과 목	제 6(당) 기		제 5(전) 기	
I. 영업활동으로 인한 현금흐름		2,230,118,435		4,052,557,145
1. 당기순이익	34,204,576		979,753,095	
2. 조정항목	8,893,802,812		9,411,076,703	
감가상각비	6,872,477,911		7,045,470,117	
무형자산상각비	2,000,000		2,400,000	
대손상각비	174,112,736		44,078,225	
회원권손상차손	40,000,000		-	
영업권손상차손	62,938,931		-	
매도가능금융자산손상차손	1,178,112,500		1,360,000,000	
이자수익	-130,919,863		-260,704,285	
이자비용	697,787,430		918,293,128	
법인세비용	-2,706,833		301,539,518	

3.자산부채의 변동	-5,318,520,334		-5,680,683,810
예치금의 감소	35,762,512		-
대출금의 감소	366,669,387		576,827,855
금융리스채권의 감소(증가)	675,264,502		1,763,119,029
매도가능금융자산의 감소(증가)	1,433,407,158		814,829,859
운용리스자산의 증가	-7,094,004,668		-7,922,696,954
선급리스자산의 감소(증가)	-210,231,574		633,505,422
리스개설직접원가의 감소(증가)	-9,503,264		68,841,889
미수금의 증가	-21,417,888		-251,745,827
미수수익의 감소	28,394,940		299,857,157
선급금의 감소(증가)	8,727,642		-384,444,696
선급비용의 증가	-293,666,152		-
이연법인세자산의 감소(증가)	-415,709,031		-305,694,095
통화스왑자산의 감소	-		82,682,478
미지급금의 증가(감소)	206,790,237		-405,018,703
미지급법인세의 증가(감소)	415,709,031		336,713,703
미지급비용의 증가(감소)	-124,835,048		-631,305,148
선수금의 증가(감소)	-126,205,100		140,915,932
예수금의 증가(감소)	-4,992,592		15,408,895
예수보증금의 증가(감소)	-		-200,000
리스보증금의 증가(감소)	-188,680,426		-499,390,325
이자율스왑부채의 감소	-		-2,611,834
이연법인세부채의 감소	-		-10,278,447
4.이자수취	137,559,900		51,266,510
5.이자지급	-732,270,255		-409,795,053
6.법인세납부	-784,658,264		-299,060,300
II.투자활동으로 인한 현금흐름		12,500,000	-
1.투자활동으로 인한 현금유입액	12,500,000		-
보증금의 감소	12,500,000		-
2.투자활동으로 인한 현금유출액	-		-
III.재무활동으로 인한 현금흐름		-2,450,000,000	-3,554,673,630
1.재무활동으로 인한 현금유입액	3,960,000,000		6,000,000,000
사채의 발행	3,960,000,000		6,000,000,000
2.재무활동으로 인한 현금유출액	-6,410,000,000		-9,554,673,630
차입금의 상환	-		4,888,006,956
사채의 상환	6,410,000,000		4,666,666,674
IV.현금의 증가(감소)( I + II + III)		-207,381,565	497,883,515
V.기초의 현금		1,740,767,413	1,242,883,898
VI.기말의 현금(주16)		1,533,385,848	1,740,767,413

## 6. 주식사항

### 1) 주요회계처리기준 및 방침

- 금융감독원 전자공시시스템( [dart.fss.or.kr](http://dart.fss.or.kr) ) 감사보고서 참고

### 2) 총당금내역

(단위 : 백만원)

구분	당해연도	직전연도
대손충당금	455	281
유가증권평가충당금	-	-
퇴직급여충당금	-	-
감가상각충당금	10,951	12,060
특별유보금	-	-

## 7. 연결재무제표감사보고서

- 해당 사항 없음

## 8. 연결대차대조표

- 해당 사항 없음

## 9. 연결손익계산서

- 해당 사항 없음

## 10. 연결자본변동표

- 해당 사항 없음

## 11. 연결현금흐름표

- 해당 사항 없음

## 12. 연결재무제표 주식사항

- 해당 사항 없음

## VIII. 기타

### 1. 임원현황

성명	직위	생년 월일	담당 업무	주요 경력	최초 선임일	최근 선임일	임기 만료일	상근 여부
이현우	대표이사	1961-07-01	총괄	에이제이렌터카 영업총괄 전무	2012-04-09	2012-04-09	2015-04-09	상근
문덕영	이사	1959-05-04	경영고문	아주LNF계열 총괄사장	2007-07-02	2010-07-02	2013-07-02	비상근
이광재	이사	1965-11-02	경영고문	아주오토렌탈 상무	2008-07-14	2011-07-14	2014-07-14	비상근
윤규선	감사	1963-08-20	감사	대우캐피탈 상무이사	2007-07-02	2010-03-25	2013-03-25	비상근

### 2. 영업점 현황

영업점명	소재지	전화번호
본점	경기도 용인시 기흥구 상하동 319-1	대표번호 : 02-6240-0626
서울지점	서울특별시 강남구 역삼동 831-44	
창원지점	경상남도 창원시 중앙동 94-4	
인천영업소	인천광역시 서구 가좌동 173-204	