

2010년 엘앤에프캐피탈(주) 현황

2010.01.01~2010.12.31

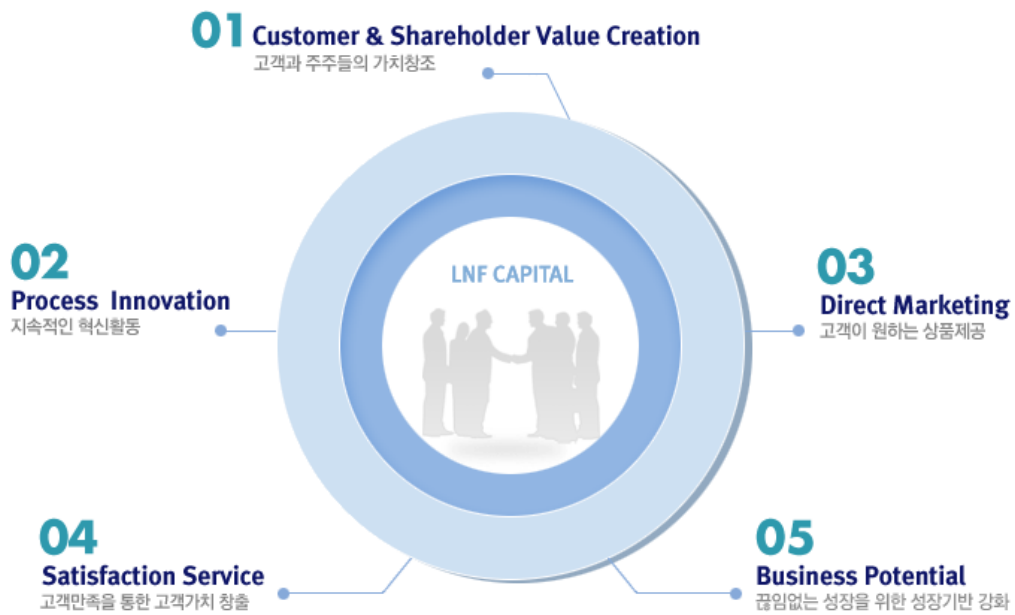
본 자료는 여신전문금융업감독규정 제23조의 규정에 의해 작성·공시됨

I. 일반현황

1. 회사현황

회사명	한글	엘앤에프캐피탈(주)		대표자	반채운
	영문	L&F CAPITAL CO., Ltd			
본점소재지(주소)	경기도 용인시 기흥구 상하동 319-1				
수권자본금	800억원		납입자본금	200억원	
회사설립일	2007년 07월 02일		상장일	-	
영위업무	시설대여업/신기술사업금융업(2007.07.19)				

2. 경영방침

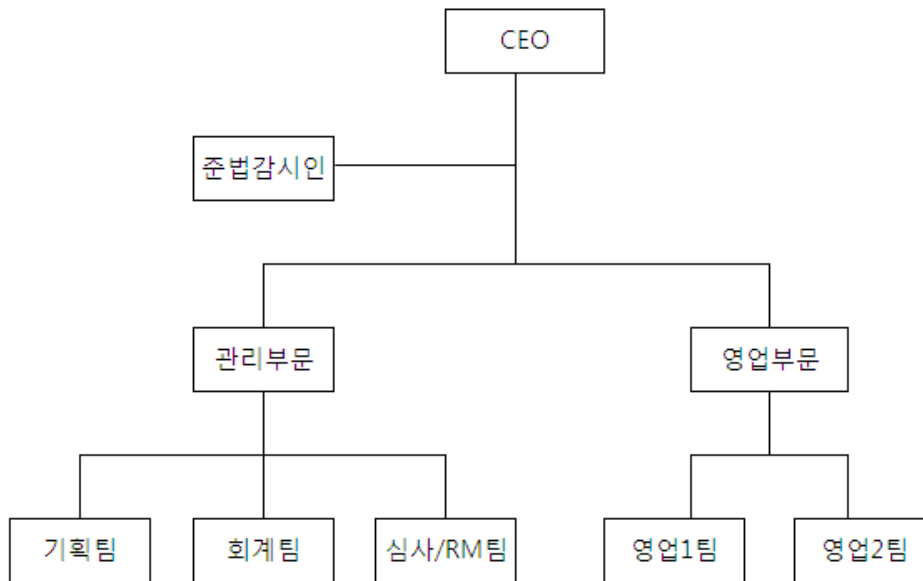


3. 연혁·추이

- 2007.07.02 회사 설립
- 본점소재지 : 경기도 용인시 기흥구 상하동 319-1
 - 납입자본금 : 200억원 (아주오토렌탈 100%)

2007.07.19 금융감독원 인가 (시설대여업/신기술금융업)
 2008.07.14 2대 대표이사 문덕영 취임
 2009.02.17 현 대표이사 반채운 취임

4. 조직도



5. 인원

(단위 : 명)

구분	임원		일반직원					사무직 등	합계	직원외 인원	총계
	상근	비상근	1급	2급	3급	4급	5-6급				
국내	2	3	1	1	1	6	0	0	14	0	14
해외	지점	0	0	0	0	0	0	0	0	0	0
	현지법인	0	0	0	0	0	0	0	0	0	0
	사무소	0	0	0	0	0	0	0	0	0	0
	소계	0	0	0	0	0	0	0	0	0	0
합계	2	3	1	1	1	6	0	0	14	0	14

6. 대주주

(단위: 억원, %)

주주명	금액	지분율
아주오토렌탈(주)	200	100.0
계	200	100.0

7. 타법인 주식보유 현황

(단위 : 억원, %)

금융회사					비금융회사				
업체명	업종	출자액	지분율	출자평가액	업체명	업종	출자액	지분율	출자평가액
-	-	-	-	-	-	-	-	-	-

8. 배당

(단위 : 원, %)

구분	당해연도	직전연도
배당율	-	-
주당 배당액	-	-
주당 당기순이익	201	75
배당성향	-	-

II. 경영실적

1. 취급업무별 영업실적(연간 취급액기준)

(단위 : 억원, %)

업종별			당해연도		직전연도	
			금액	구성비	금액	구성비
카드	신용판매	일시불	-	-	-	-
		할부	-	-	-	-
	현금대출	현금서비스	-	-	-	-
		카드론	-	-	-	-
	계	-	-	-	-	
리스	금융	2	1.0%	4	2.3%	
	운용	139	71.3%	115	66.5%	
	계	141	72.3%	119	68.8%	
할부금융			-	-	-	-
신기술	회사분	투자	-	-	-	-
		융자	-	-	-	-
	조합분	투자	-	-	-	-
		융자	-	-	-	-
	계	-	-	-	-	
팩토링			-	-	-	-
대출금			54	27.7%	54	31.2%
기타 부수업무			-	-	-	-
합계			195	100.0%	173	100.0%

2. 부문별 영업실적

1) 카드이용 현황 (연간 취급액기준)

(단위 : 억원, %)

구분	신용판매						현금대출						총계
	일시불대급금			할부대급금			현금서비스			카드론			
	개인	법인	계	개인	법인	계	개인	법인	계	개인	법인	계	
국내회원의 국내사용	-	-	-	-	-	-	-	-	-	-	-	-	총계
국내회원의 해외사용	-	-	-	-	-	-	-	-	-	-	-	-	
국내회원의 이용실적계	-	-	-	-	-	-	-	-	-	-	-	-	

2) 리스현황 (연간 취급액기준)

(단위 : 억원, %)

구분		당해연도		직전연도	
		금액	구성비	금액	구성비
물건별	국산	133	94.3	115	96.4
	외산	8	5.7	4	3.6
이용자별	공공기관	-	-	-	-
	다른리스회사	-	-	-	-
	사업자(법인,개인)	141	100.0	119	100.0
	기타	-	-	-	-
업종별	제조업	28	20.2	19	16.5
	비제조업	113	79.8	100	83.5
합계		141	100.0	119	100.0

3) 할부현황 (연간 취급액기준)

(단위 : 억원, %)

구분		당해연도		직전연도	
		금액	구성비	금액	구성비
내구재	자동차	-	-	-	-
	가전제품	-	-	-	-
	기타	-	-	-	-
	소계	-	-	-	-
주택		-	-	-	-
기계류		-	-	-	-
합계		-	-	-	-

4) 신기술금융현황

① 업종별 투자 및 용자현황 (실행액 기준)

(단위 : 억원)

구분	당해연도			직전연도		
	회사분	조합분	합계	회사분	조합분	합계
투자금액	-	-	-	-	-	-
신기술금융대출금	-	-	-	-	-	-
합계	-	-	-	-	-	-

② 투자조합의 투자재원 현황 (잔액기준)

(단위 : 억원)

구분	당해연도		직전연도	
	참여기관수	금액	참여기관수	금액
여신금융회사	-	-	-	-
기관투자	-	-	-	-
일반법인	-	-	-	-
개인	-	-	-	-
외국인	-	-	-	-
합계	-	-	-	-

III. 재무현황

1. 요약대차대조표

(단위 : 백만원, %)

구분		당해연도	직전연도		
			구성비	구성비	구성비
자산	현금 및 예치금	1,278	3.2%	1,117	3.2%
	유가증권	6,213	15.5%	5,470	15.9%
	대출채권	951	2.4%	1,874	5.4%
	카드자산	-	-	-	-
	할부금융자산	-	-	-	-
	리스자산	27,196	68.1%	23,690	68.7%
	신기술금융자산	-	-	-	-
	유형자산	190	0.5%	261	0.8%
	기타자산	4,127	10.3%	2,079	6.0%
	자산총계	39,955	100.0%	34,491	100.0%
부채	차입부채	12,721	31.8%	9,789	28.4%
	기타부채	5,815	14.6%	4,283	12.4%
	부채총계	18,536	46.4%	14,072	40.8%
자본총계		21,419	53.6%	20,419	59.2%
부채 및 자본총계(총자산)		39,955	100.0%	34,491	100.0%

2. 요약손익계산서

(단위 : 백만원)

구분	당해연도	직전연도
영업수익	11,632	9,454
영업비용	10,273	9,090
영업이익	1,359	364
영업외수익	42	6
영업외비용	344	3
법인세차감전순이익	1,057	367
법인세비용	253	68
당기순이익	804	299

3. 자금조달 현황

(단위 : 백만원)

구분		당해연도	직전연도
부채계정자금조달	차입금	3,000	-
	회사채	6,000	5,000
	기타	-	-
기타	보유유가증권매출	-	-
	유동화자금조달	-	-
	기타	-	-
합계		9,000	5,000

4. 자산부채 만기구조

(단위 : 백만원)

구분		7일 이내	30일 이내	90일 이내	180일 이내	1년 이내	1년 초과	합계		
자산 (관리 자산 기준)	원 화 자산	현금과 예치금	1,278	1,278	1,278	1,278	1,278	-	1,278	
		유가증권	-	-	-	-	-	6,213	6,213	
		카드자산	-	-	-	-	-	-	-	
		할부금융자산	-	-	-	-	-	-	-	
		리스자산	172	758	3,205	6,822	12,470	26,076	38,546	
		신기술금융자산	-	-	-	-	-	-	-	
		대출채권	콜론	-	-	-	-	-	-	-
			할인어음	-	-	-	-	-	-	-
			팩토링	-	-	-	-	-	-	-
			대 여 금	가계대출금	-	-	-	-	-	-
	기타대출금			157	348	817	978	982	4	986
	소계	157	348	817	978	982	4	986		
	기타	-	-	-	-	-	-	-	-	
	소계	157	348	817	978	982	4	986		
	기타원화자산	-	-	-	-	-	-	-	-	
원화자산총계	1,607	2,384	5,300	9,078	14,730	32,293	47,023			
외화자산총계	-	-	-	-	-	-	-	-		
자산총계	1,607	2,384	5,300	9,078	14,730	32,293	47,023			
부채 및 자본	원 화 부채 및 자본	단기차입금	일반차입금	-	-	3,000	3,000	3,000	-	3,000
			어음차입금	-	-	-	-	-	-	-
			관계회사차입금	-	-	-	-	-	-	-
			기타	-	-	-	-	-	-	-
			소계	-	-	3,000	3,000	3,000	-	3,000
	콜머니	-	-	-	-	-	-	-	-	
	장기차입금	-	139	875	1,749	1,888	-	1,888		
	사채	167	250	917	1,833	3,666	4,167	7,833		
	기타 원화부채	-	-	-	-	-	-	-	-	
	부채 소계(원화)	167	389	4,792	6,582	8,554	4,167	12,721		
	자기자본	-	-	-	-	-	21,419	21,419	-	
제충당금	-	-	-	-	-	-	-	-		
원화부채및자본(제충당금포함)	167	389	4,792	6,582	8,554	25,586	34,140			
외화 부채 및 자본	-	-	-	-	-	-	-	-		
부채 및 자본총계	167	389	4,792	6,582	8,554	25,586	34,140			
자 산 유동화	국내 ABS	-	-	-	-	-	-	-		
	해외 ABS	-	-	-	-	-	-	-		
	소계	-	-	-	-	-	-	-		
자산과 부채 및 자본의 만기불일치(원화분)	1,440	1,995	508	2,496	6,176	6,707	12,883			
자산과 부채 및 자본의 만기불일치(원화및외화)	1,440	1,995	508	2,496	6,176	6,707	12,883			

5. 유가증권 투자현황

(단위: 백만원)

구분		당해년도			직전년도		
		장부가 (A)	시가 (B)	평가손익 (B-A)	장부가 (A)	시가 (B)	평가손익 (B-A)
원화	주식	-	-	-	-	-	-
	사채	-	-	-	-	-	-
	국공채	1,397	1,397	-	771	771	-
	지방채	-	-	-	-	-	-
	기타	4,816	4,816	-	4,698	4,698	-
외화증권		-	-	-	-	-	-

6. 대손상각 및 대손충당금 적립현황

1) 대손상각현황

(단위: 백만원)

구분	당해년도	직전년도
카드자산	-	-
할부금융자산	-	-
리스자산	-	-
신기술금융자산	-	-
여신성금융자산	287	-

2) 대손충당금 적립현황

(단위: 백만원)

구분	당해년도			직전년도		
	채권총액	적립액	비율(%)	채권총액	적립액	비율(%)
카드채권	-	-	-	-	-	-
할부금융채권	-	-	-	-	-	-
리스채권	2,458	132	5.4%	4,012	16	0.4%
신기술금융채권	-	-	-	-	-	-
여신성금융채권	3,343	661	19.8%	3,744	905	24.2%

7. 부실 및 무수익여신

1) 부실 및 무수익여신

(단위: 백만원)

구분	당해년도	직전년도	변동요인
총 여신	41,227	32,739	영업 증가
부실여신	638	1,166	상각 등
무수익여신	719	1,166	연체 등

2) 부실 및 무수익여신 업체 현황

(단위: 백만원)

업체명	당해년도	직전년도	증가액	증가사유	비고
(주)메가홀딩스 리미티드	612	612	-	-	부실
(주)원창자동차 공업사	27	-	27	연체	부실
(주)위가드	20	-	20	연체	고정

3) 신규발생 법정관리업체 현황

(단위: 억원)

업체명	법정관리개시 결정일자	연말 총여신잔액	부실여신잔액	법정관리 진행사항	비고
-	-	-	-	-	-

8. 지급보증 및 기타 현황

(단위: 억원)

구분		당해연도	직전연도	변동사유
지급보증		-	-	-
	원화지급보증	-	-	-
	외화지급보증	-	-	-
기타		-	-	-
		-	-	-
		-	-	-

IV. 경영지표

1. 주요경영지표 현황

(단위 : 백만원, %)

구분		당해연도	직전연도	
자본의 적정성	조정자기 자본비율	조정자기자본계	21,210	20,191
		조정총자산계	38,442	33,093
		조정자기자본비율	55.2	61.0
	단순자기 자본비율	납입자본금	20,000	20,000
		자본잉여금	1,296	-
		이익잉여금	-	315
		자본조정	-	-
		기타포괄손익누계액	123	-26
		자기자본계	21,419	20,289
		총자산	39,955	34,347
단순자기자본비율	53.6	59.1		
자산의 건전성	손실위험도 가중부실 채권비율	가중부실채권등	768	882
		총채권등	41,227	31,644
		손실위험도가중부실채권비율	1.9	2.8
	고정이하 채권비율	고 정	652	-
		회 수 의 문	-	1,137
		추 정 손 실	638	29
		고정이하채권계	1,290	1,166
		총채권등	41,227	31,644
		고정이하채권비율	3.1	3.7
	연체채권비율	연체채권액	1,471	1,109
		총채권액	41,227	31,644
		연체채권비율	3.6	3.5
	대주주에 대한 신용공여비율	대주주 신용공여액	854	537
		자기자본	21,411	20,413
		대주주에 대한 신용공여비율	4.0	2.6
	대손충당금 적립비율	대손충당금 잔액	793	909
		대손충당금 최소의무적립액	793	909
대손충당금적립비율		100.0	100.0	

		구분	당해연도	직전연도
수익성	총자산 이익률	당기순이익	804	122
		총자산평균	42,289	35,744
		총자산이익률	1.9	0.3
	자기자본 이익률	당기순이익	804	122
		자기자본	21,010	20,283
		자기자본이익률	3.8	0.6
	총자산 경비율	총경비	7,723	6,191
		총자산평균	42,289	35,744
		총자산경비율	18.3	17.3
	수지비율	연간 영업비용	10,273	9,089
		연간 영업수익	11,632	9,454
		수지비율	88.3	96.1
유동성	원화유동성 자산비율	원화 유동성자산	4,855	2,905
		원화 유동성부채	4,792	1,303
		원화 유동성비율	101.3	222.9
	업무용유형자산 비율	업무용 유형자산	7	7
		자기자본	21,419	20,289
		업무용유형자산비율	0.0	0.0
	발행채권의 신용스프레드	신용카드채권 수익률	-	-
		국고채수익률	-	-
		신용스프레드	-	-
생산성	직원1인당	영업이익	97	21
		여신액	2,945	1,926

V. 리스크관리

1. 개요

1) 리스크 관리조직 구성

- 이사회 : 리스크관리에 관한 전략 및 정책의 승인 및 리스크관리규정의 개폐 등 리스크 관리의 주요사항을 결정
- 기획팀(종합리스크관리부서) : 제반 리스크를 통할 관리

2) 리스크 관리목적

- 회사 경영과 관련하여 발생하는 각종 리스크를 관리하여 회사의 건전성 및 안정성을 도모함.

2. 리스크종류 등

1) 재무리스크

- 리스크의 양적 측정이 용이한 신용리스크, 유동성리스크, 금리리스크, 환리스크 및 시장리스크 등을 말한다.

2) 비재무리스크

- 재무리스크를 제외한 리스크로서, 양적 측정이 용이하지 않은 운영리스크, 의사결정정보리스크, 부정리스크, 권한위임리스크, 법적리스크, 환경리스크 및 전산리스크 등을 말한다.

3) 리스크별 전담부서

- 재무리스크 : 기획팀
- 비재무리스크 : 각 소관부서

4) 리스크 허용한도

- 재무리스크는 부문별 허용한도를 매년 설정하여 관리하고 필요시 조정할 수 있다.
- 비재무리스크는 연간 리스크 관리대책을 수립하고, 그에 따른 리스크 관리 내역 및 결과를 이사회에 보고하여야 한다.

3. 리스크 관련 양식

1) 신용카드사 대환대출현황

(단위: 억원)

구분		금액
대환대출자산 총계		-
	연체1개월미만	-
	연체1~3개월	-
	연체3~6개월	-
	연체6개월이상	-
연체채권계(30일이상)		-
연체율		-

2) 할부금융사 가계대출현황

(단위: 억원)

구분	정상	요주의	고정이하여신				합계
			고정	회수의문	추정손실	소계	
가계대출금	-	-	-	-	-	-	-

- 자산유동화 현황

(단위: 억원)

계약당사자		양도일 또는 신탁일	최초양도금액 또는 신탁금액(평가금액)	비고
양도인 또는 위탁자	양수인 또는 수탁자			
-	-	-	-	-
-	-	-	-	-
-	-	-	-	-
-	-	-	-	-
계		-	-	-

- 자산별자산유동화현황

(단위: 억원)

구분	금액
카드자산	-
할부금융자산	-
리스자산	-
신기술대출금	-
여신성금융자산	-
기타자산	-
계	-

VI. 기타 경영현황

1. 내부통제

1) 감사의 기능과 역할

- 회사의 회계와 업무를 감사하여, 회사 내의 부정과 오류를 방지하고 회사의 자산을 보호하며 경영의 합리화를 도모한다.

2) 감사부서 감사방침 및 감사빈도

- 감사방침 : 사전예방 및 지도감사로 생산적 감사를 수행하며, 사후관리 강화를 통해 재무건전성을 제고한다.

- 감사빈도 : 정기감사 외에 필요한 경우 사안에 따라 수시 또는 불시의 특별감사를 병행한다.

3) 내부통제 전담조직 및 관리체계

- 이사회, 감사, 준법감시인

4) 준법감시인의 역할 및 기능

- 내부통제정책의 수립 및 기획, 입안
- 내부통제제도 운영실태에 대한 모니터링 및 미비점 개선·시정
- 이사회, 경영진, 유관부서에 대한 지원 및 자문
- 일상업무에 대한 사전 감시
- 내부통제 및 법규준수 등과 관련하여 정기적인 임직원 교육 실시 및 교육현황의 관리
- 임직원 윤리강령 제정 및 세부실천방안 검토

- 소비자보호업무에 관한 민원처리내용 및 경영공시내용의 적정성 점검 등
- 감독당국의 협조·지원
- 준법감시결과 기록유지 및 준법감시인의 연간 활동계획·결과에 대한 보고서 작성 및 보고
- 기타 사장이 필요하다고 인정하는 사항

2. 기관경고 및 임원문책 현황

- 해당 사항 없음

Ⅶ. 재무제표

1. 감사보고서

외부감사인의 감사보고서

엘엔에프캐피탈 주식회사
주주 및 이사회 귀중

2011년 2월 18일

본 감사인은 첨부된 엘엔에프캐피탈 주식회사의 2010년 12월 31일과 2009년 12월 31일 현재의 재무상태표와 동일로 종료되는 양 회계연도의 손익계산서, 이익잉여금처분계산서, 자본변동표 및 현금흐름표를 감사하였습니다. 이 재무제표를 작성할 책임은 회사 경영자에게 있으며 본 감사인의 책임은 동 재무제표에 대하여 감사를 실시하고 이를 근거로 이 재무제표에 대하여 의견을 표명하는데 있습니다.

본 감사인은 대한민국의 회계감사기준에 따라 감사를 실시하였습니다. 이 기준은 본 감사인이 재무제표가 중대하게 왜곡표시되지 아니하였다는 것을 합리적으로 확신하도록 감사를 계획하고 실시할 것을 요구하고 있습니다. 감사는 재무제표상의 금액과 공시내용을 뒷받침하는 감사증거에 대하여 시사의 방법을 적용하여 검증하는 것을 포함하고 있습니다. 또한 감사는 재무제표의 전반적인 표시내용에 대한 평가뿐만 아니라 재무제표 작성을 위해 경영자가 적용한 회계원칙과 유의한 회계추정에 대한 평가를 포함하고 있습니다. 본 감사인이 실시한 감사가 감사의견 표명을 위한 합리적인근거를 제공하고 있다고 본 감사인은 믿습니다.

본 감사인의 의견으로는 상기 재무제표는 엘엔에프캐피탈 주식회사의 2010년과 2009년 12월 31일 현재의 재무상태와 동일로 종료되는 양 회계연도의 경영성과, 이익잉여금과 자본의 변동 및 현금흐름의 내용을 대한민국에서 일반적으로 인정된 회계처리기준에 따라 중요성의 관점에서 적정하게 표시하고 있습니다.

서울시 강남구 논현동 210-1씨 에스에프빌딩2,7층
대표이사 공인회계사 이 정 우

이 감사보고서는 감사보고서일(2011년 2월 18일) 현재로 유효한 것입니다. 따라서 감사보고서일 후 이 보고서를 열람하는 시점 사이에 첨부된 회사의 재무제표에 중대한 영향을 미칠 수 있는 사건이나 상황이 발생할 수도 있으며 이로 인하여 이 감사보고서가 수정될 수도 있습니다

2. 대차대조표

재무상태표

제 4(당) 기 2010년 12월 31일 현재
제 3(전) 기 2009년 12월 31일 현재

엘앤에프캐피탈주식회사

(단위 : 원)

과목	제 4(당) 기		제 3(전) 기	
자 산				
I. 현금및예치금		1,278,646,410		1,116,564,316
현금및현금성자산	1,242,883,898		1,080,801,804	
예치금	35,762,512		35,762,512	
II. 유가증권		6,212,822,399		5,469,671,278
매도가능증권	6,212,822,399		5,469,671,278	
III. 대출채권		950,715,108		1,874,488,738
팩토링채권	-		-	
대손충당금	-		-	
대출금	985,963,754		1,918,532,033	
대손충당금	(35,248,646)		(44,043,295)	
IV. 리스자산		27,196,201,138		23,690,179,683
금융리스채권	2,457,730,025		4,012,338,564	
대손충당금	(132,071,704)		(16,019,959)	
운용리스자산	35,212,527,420		25,134,006,183	
감가상각누계액	(11,217,443,110)		(5,936,776,524)	
선급리스자산	743,545,920		293,640,157	
리스개설직접원가	131,912,587		202,991,262	
V. 유형자산		189,681,078		261,123,904
비품	363,802,250		362,305,104	
감가상각누계액	(174,121,172)		(101,181,200)	
시설장치	-		9,000,000	
감가상각누계액	-		(9,000,000)	
VI. 기타자산		4,126,924,123		2,078,563,792
미수금	1,826,874,993		1,380,308,530	
대손충당금	(622,881,324)		(859,164,688)	
미수수익	530,058,377		445,314,097	
대손충당금	(2,650,290)		(2,226,570)	
선급금	36,690,349		201,862,470	
선급비용	830,405,348		341,382,451	
보증금	12,500,000		150,000	
이연법인세자산	188,090,425		217,727,205	
회원권	1,200,000,000		-	
무형자산	50,555,215		69,738,931	
통화스왑자산	77,281,030		283,471,366	
자 산 총 계		39,954,990,256		34,490,591,711
부 채				
I. 차입부채		12,721,340,297		9,789,033,894

과 목	제 4(당) 기		제 3(전) 기	
차입금	4,888,006,956		5,455,700,558	
사채	7,833,333,341		4,333,333,336	
II.기타부채		5,814,579,473		4,282,978,158
미지급금	1,113,960,503		724,432,066	
미지급법인세	169,179,400		253,111,336	
미지급비용	694,853,097		318,198,798	
예수금	78,989,839		87,009,013	
예수보증금	200,000		-	
선수수익	-		47,239,389	
선수금	25,734,432		20,858,732	
이자율스왑	10,792,701		57,282,807	
리스보증금	3,720,869,501		2,723,265,695	
퇴직급여충당부채	-		51,580,322	
부 채 총 계		18,535,919,770		14,072,012,052
자 본				
I.자본금		20,000,000,000		20,000,000,000
보통주자본금	20,000,000,000		20,000,000,000	
II.기타포괄손익누계액		123,446,827		(73,004,492)
통화스왑평가손실	(5,401,448)		(29,584,124)	
이자율스왑평가손실	(8,180,867)		(43,420,368)	
매도가능증권평가이익	137,029,142		-	
III.이익잉여금		1,295,623,659		491,584,151
미처분이익잉여금	1,295,623,659		491,584,151	
자 본 총 계		21,419,070,486		20,418,579,659
부 채 와 자 본 총 계		39,954,990,256		34,490,591,711

3. 손익계산서

손익계산서

제 4(당) 기 2010년 1월 1일부터 2010년 12월 31일까지
 제 3(전) 기 2009년 1월 1일부터 2009년 12월 31일까지

엘앤에프캐피탈주식회사

(단위 : 원)

과목	제 4(당) 기		제 3(전) 기	
I. 영업수익		11,632,407,855		9,454,257,820
1. 이자수익	601,588,036		897,378,793	
대출채권이자	301,664,877		395,907,864	
금융리스이자	288,671,428		477,275,885	
유가증권이자	480,467		396,541	
예적금이자수익	592,302		8,020,068	
연체이자	10,178,962		15,778,435	
2. 신기술금융수익	-		-	
신기술대출이자	-		-	
3. 유가증권평가 및 처분이익	297,408,087		266,558,396	
단기매매증권처분이익	297,408,087		266,558,396	
4. 외환거래이익	48,519,922		576,687,056	
외환차익	25,426,692		576,687,056	
외화환산이익	23,093,230		-	
5. 수수료수익	10,551,838,971		7,587,915,634	
리스료수익	10,551,838,971		7,587,013,564	
취급수수료			902,070	
6. 기타의 영업수익	133,052,839		125,717,941	
리스자산처분이익	15,652,961		218,390	
팩토링금융수익	-		45,547,530	
파생상품거래이익	29,490,135		-	
해지리스수익	87,909,743		79,952,021	
II. 영업비용		10,273,467,906		9,089,516,665
1. 이자비용	1,058,991,182		759,670,823	
차입금이자	1,058,991,182		759,670,823	
2. 대출채권평가및처분손실	158,386,382		591,664,107	
대손상각비	158,386,382		591,664,107	
3. 수수료비용	1,033,852,950		624,666,259	
지급수수료	1,033,852,950		624,666,259	
4. 외환거래손실	29,490,135			
외환차손	29,490,135			
5. 판매비와일반관리비	7,723,067,402		6,191,943,150	
급여	569,779,005		747,866,340	

과 목	제 4(당) 기		제 3(전) 기	
퇴직급여	43,829,918		69,442,603	
복리후생비	49,838,023		66,892,109	
여비교통비	2,654,830		2,383,960	
접대비	9,785,243		6,845,600	
통신비	19,412,670		18,625,931	
세금과공과금	469,440,479		341,718,909	
감가상각비	6,266,672,241		4,474,557,135	
지급입차료	106,584,138		123,758,967	
보험료	36,097,984		196,967,899	
차량유지비	47,184,914		31,670,690	
운반비	305,090		532,246	
교육훈련비	-		1,125,000	
도서인쇄비	342,000		-	
소모품비	4,964,886		4,123,415	
광고선전비	-		-	
지급수수료	74,349,593		82,290,590	
판매촉진비	1,904,862		2,269,909	
무형자산상각비	19,183,716		19,183,716	
행사비	-		900,000	
회의비	737,810		724,541	
수선비	-		63,590	
6.기타영업비용	269,679,855		921,572,326	
금융리스자산처분손실	1,752,106		-	
파생상품거래손실	48,519,922		576,687,056	
리스자산처분손실	219,407,827		92,256,887	
기타의대손상각비	-		252,628,383	
III. 영업이익		1,358,939,949		364,741,155
IV. 영업외수익		41,793,740		6,009,150
1. 이자수익	2,202,476		121,440	
2. 잡이익	39,591,264		5,887,710	
V. 영업외비용		344,038,682		3,376,704
1. 회원권손상차손	340,504,000		-	
2. 잡손실	3,534,682		3,376,704	
VI. 법인세비용차감전순이익		1,056,695,007		367,373,601
VII. 법인세비용		252,655,499		68,531,581
VIII. 당기순이익		804,039,508		298,842,020
IX. 주당순이익				
기본주당순이익		201		75

4. 이익잉여금(결손금)처분계산서

이 익 잉 여 금 처 분 계 산 서

제 4(당) 기 2010년 1월 1일부터 2010년 12월 31일까지
 처분예정일 2011년 3월 31일

제 3(전) 기 2009년 1월 1일부터 2009년 12월 31일까지
 처분확정일 2010년 3월 25일

엘앤에프캐피탈주식회사

(단위 : 원)

과 목	제 4(당) 기		제 3(전) 기	
I. 미처분이익잉여금		1,295,623,659		491,584,151
1. 전기이월미처분이익잉여금	491,584,151		192,742,131	
2. 당기순이익	804,039,508		298,842,020	
II. 이익잉여금처분액		-		-
III. 차기이월미처분이익잉여금		1,295,623,659		491,584,151

5. 현금흐름표

현 금 흐 름 표

제 4(당) 기 2010년 1월 1일부터 2010년 12월 31일까지
 제 3(전) 기 2009년 1월 1일부터 2009년 12월 31일까지

엘앤에프캐피탈주식회사

(단위 : 원)

과 목	제 4(당) 기		제 3(전) 기	
I. 영업활동으로 인한 현금흐름		(783,849,273)		(2,326,482,113)
1. 당기순이익	804,039,508		298,842,020	
2. 현금의 유출이 없는 비용 등의 가산	7,049,736,190		6,076,419,887	
퇴직급여	43,829,918		69,442,603	
감가상각비	6,266,672,241		4,474,557,135	
무형자산상각비	19,183,716		19,183,716	
대손상각비	158,386,382		591,664,107	
기타의대손상각비	-		252,628,383	
회원권손상차손	340,504,000		-	
의화환산손실	-		-	
통화스왑평가손실	-		576,687,056	
리스자산처분손실	219,407,827		92,256,887	
금융리스자산처분손실	1,752,106		-	
3. 현금의 유입이 없는 수익 등의 차감	(38,746,191)		(576,905,446)	
통화스왑평가이익	-		-	
의화환산이익	23,093,230		576,687,056	
리스자산처분이익	15,652,961		218,390	
4. 영업활동으로 인한 자산부채의 변동	(8,598,878,780)		(8,124,838,574)	

과목	제 4(당) 기		제 3(전) 기	
팩토링채권의 감소(증가)	-		405,331,839	
대출금의 감소(증가)	932,568,279		1,400,634,705	
금융리스채권의 감소(증가)	1,554,608,539		1,659,641,257	
운용리스자산의 증가	(11,756,135,984)		(10,741,870,171)	
선급리스자산의 감소(증가)	(449,905,763)		(235,890,189)	
리스개설직접원가의 감소(증가)	71,078,675		6,312,770	
미수금의 증가	(444,566,463)		(85,818,046)	
미수수익의 증가	(84,744,280)		(202,121,464)	
선급금의 증가	165,172,121		(200,923,497)	
선급비용의 증가	(489,022,897)		(95,075,650)	
보증금의 감소(증가)	(12,350,000)			
이연법인세자산의 증가	29,636,780		(143,284,165)	
통화스왑자산의 증가	206,190,336		(24,358,716)	
미지급금의 증가(감소)	389,528,437		(46,766,514)	
미지급법인세의 증가(감소)	(83,931,936)		238,123,438	
미지급비용의 증가(감소)	376,654,299		(576,914,705)	
선수금의 증가	4,875,700		5,170,132	
선수수익의 감소	(47,239,389)		(87,893,340)	
예수금의 증가(감소)	(8,019,174)		78,009,613	
예수보증금의 증가	200,000		-	
리스보증금의 증가	997,603,806		607,487,581	
이자율스왑부채의 감소	(46,490,106)		(22,454,464)	
퇴직금의 지급	95,410,240		(62,178,988)	
II. 투자활동으로 인한 현금흐름		(1,986,375,036)		592,547,779
1. 투자활동으로 인한 현금유입액	-		1,066,359,983	
예치금의 회수	-		900,009,000	
차량운반구의 처분	-		90,818,183	
보증금의 감소	-		75,532,800	
2. 투자활동으로 인한 현금유출액		(1,986,375,036)	(473,812,204)	
예치금의 증가	-		12,046,134	
매도가능증권의 취득	444,373,890		461,766,070	
차량운반구의 취득	-		-	
비품의 취득	1,497,146		-	
회원권의 취득	1,540,504,000		-	
III. 재무활동으로 인한 현금흐름		2,932,306,403		1,003,733,336
1. 재무활동으로 인한 현금유입액	9,000,000,000		5,000,000,000	
차입금의 차입	3,000,000,000		-	
사채의 발행	6,000,000,000		5,000,000,000	
2. 재무활동으로 인한 현금유출액	(6,067,693,597)		(3,996,266,664)	
차입금의 상환	3,567,693,602		3,329,600,000	
사채의 상환	2,499,999,995		666,666,664	
IV. 현금의 증가(감소)(I + II + III)		162,082,094		(730,200,998)
V. 기초의 현금		1,080,801,804		1,811,002,802
VI. 기말의 현금		1,242,883,898		1,080,801,804

6. 주석사항

1) 주요회계처리기준 및 방침

- 금융감독원 전자공시시스템(dart.fss.or.kr) 감사보고서 참고

2) 총당금내역

(단위 : 백만원)

구분	당해연도	직전연도
대손충당금	793	921
유가증권평가충당금	-	-
퇴직급여충당금	-	52
감가상각충당금	11,392	6,047
특별유보금	-	-

7. 연결재무제표감사보고서

- 해당 사항 없음

8. 연결대차대조표

- 해당 사항 없음

9. 연결손익계산서

- 해당 사항 없음

10. 연결자본변동표

- 해당 사항 없음

11. 연결현금흐름표

- 해당 사항 없음

12. 연결재무제표 주석사항

- 해당 사항 없음

VIII. 기타

1. 임원현황

성명	직위	생년 월일	담당 업무	주요 경력	최초 선임일	최근 선임일	임기 만료일	상근 여부
반채운	대표이사	1961-09-04	총괄	아주렌탈 대표이사	2009-02-17	2010-07-02	2013-07-02	상근
문덕영	이사	1959-05-04	경영고문	아주LNF계열 총괄사장	2007-07-02	2010-07-02	2013-07-02	비상근
이광재	이사	1965-11-02	경영고문	아주오토렌탈 상무	2008-07-14	2008-07-14	2011-07-14	비상근
윤규선	감사	1963-08-20	감사	대우캐피탈 상무이사	2007-07-02	2010-03-25	2013-03-25	비상근

2. 영업점 현황

영업점명	소재지	전화번호
본점	경기도 용인시 기흥구 상하동 319-1	대표번호 : 02-6240-0626
서울지점	서울특별시 강남구 역삼동 831-44	
창원지점	경상남도 창원시 중앙동 94-4	